



Manual para padres

Middle School

Es un gran honor para nosotros haber sido elegidos por ustedes para compartir la educación de sus hijos. Con gusto aceptamos esta enorme responsabilidad, y les aseguramos que estamos dispuestos a brindar nuestro máximo esfuerzo para conseguir las metas que nos hemos trazado.

En la **Escuela Sierra Nevada** pensamos que para obtener los mejores resultados educativos con los alumnos es indispensable la participación conjunta escuela-hogar. Nuestra experiencia así lo comprueba. Para que esta participación se dé, es necesaria la identificación de propósitos, métodos y sistemas, de todas las personas que intervienen en la tarea educativa. Por ello, es política de nuestra escuela promover una comunicación abierta y franca entre todos los miembros de la comunidad escolar.

El objetivo de este manual es iniciar el proceso de comunicación entre la escuela y los padres. Contiene las bases filosóficas, los objetivos y los procedimientos de la institución. Su lectura detenida les ayudará a conocernos mejor, y permitirá que caminemos juntos, en una misma dirección, para beneficio de los alumnos.

Alexander Aguilar Sirrs

Presidente del Consejo Directivo

Misión

Formamos personas con **raíces profundas y alas propias**, capaces de transformar el mundo con propósito.

Visión

Ser reconocidos como una **comunidad educativa de excelencia, constructora de paz y con visión global**, que inspire y empodere a nuestros estudiantes a sobresalir en cualquier contexto, liderar iniciativas enfocadas en cuidar el mundo e impactar positivamente su entorno.



Filosofía

La **Escuela Sierra Nevada** es una comunidad educativa que se centra en el respeto total y absoluto de cada uno de sus integrantes, valorando su individualidad, diferencias socio-culturales, étnicas, físicas y de género.

Al ser una comunidad centrada en la persona busca el desarrollo individual de la misma y su integración al mundo multicultural que la rodea brindándole las herramientas sociales, emocionales, culturales, educativas y tecnológicas para lograr su inclusión. Desde el punto de vista humanista consideramos a la persona como un ser transformador, con capacidad creadora, libre, respetuoso de la dignidad humana y capaz de argumentar por medio del diálogo y el debate sus ideas, principios y creencias.

Con base en los pilares de la educación el alumno será capaz de ser, hacer, conocer, convivir y trascender para:

- Ser agentes de cambio con dominio de tres idiomas.
- Dejar huella y marcar la diferencia en su entorno.
- Innovar e impactar en su ámbito profesional y personal.
- Tomar decisiones asertivas.
- Usar la creatividad en la solución de problemas.
- Ver y utilizar la tecnología como una herramienta de trabajo, comunicación e investigación.
- Expresar y defender sus ideas con bases sólidas.
- Llegar a acuerdos por medio de la negociación.
- Ser empáticos.
- Trabajar colaborativamente.
- Asumir diferentes roles dentro de los equipos de trabajo.
- Responsabilizarse de sus acciones y asumir las consecuencias de las mismas.
- Saber pedir perdón y reparar el daño.
- Apreciar las artes y cuidar su salud.
- Promover la equidad e inclusión, el amor a la patria y la convivencia armónica.

Bienestar Socioemocional

En Middle School, el acompañamiento socioemocional es una prioridad. Sabemos que esta etapa implica grandes cambios físicos, cognitivos y emocionales, por lo que brindamos un entorno de contención, escucha y orientación para cada uno de nuestros estudiantes.

- Contamos con un equipo de psicólogos y orientadores especializados que trabajan de manera cercana con los alumnos, promoviendo el desarrollo de habilidades como:
- Autoconocimiento y manejo emocional
- Empatía y comunicación asertiva
- Resolución de conflictos
- Manejo del estrés y la ansiedad
- Construcción de relaciones sanas y respetuosas

El programa se implementa a través de talleres, charlas, actividades grupales, espacios de tutoría y atención individual, según las necesidades del momento. Además, colaboramos estrechamente con las familias para fortalecer la red de apoyo y generar estrategias conjuntas que beneficien el bienestar integral de nuestros estudiantes.

Metodología

La metodología se deriva de:

- La naturaleza del proceso del aprendizaje y sus principios básicos.
- Las características propias de la etapa de desarrollo de los jóvenes: vitalidad, actividad y curiosidad.
- Las necesidades particulares y las diferencias individuales de los alumnos.
- Las normas y exigencias básicas de la sociedad multicultural en la que vivimos.
- Los pilares de la educación.
- Los recursos sociales, emocionales, culturales, educativos y tecnológicos que la sociedad y el medio le ofrecen.

Los métodos, técnicas y procedimientos utilizados por los maestros pueden diferir entre sí; pero siempre tomando en cuenta que el aprendizaje tiene lugar cuando:

- El contenido es significativo para el educando, es decir, cuando está centrado en sus intereses, necesidades y motivaciones, e involucra sus sentimientos.
- El maestro toma en cuenta que la actividad mental del joven en un principio es sintética. Por lo tanto, se parte de su propia experiencia; de lo concreto, de lo general a lo particular; del todo a las partes, de lo complejo a lo simple. Y esto se va invirtiendo con el paso de los años.
- El alumno participa activamente en la experiencia educativa.
- El alumno llega al conocimiento a través del descubrimiento personal.
- El contenido tiene un sentido claro para el alumno.
- Existe libertad para explorar con ideas, sentimientos, libros y materiales.
- Utiliza la tecnología como una herramienta de trabajo que complementa su educación.

Tecnología con propósito

En Middle School, la tecnología se integra como una herramienta formativa y crítica. A partir del ciclo escolar 2025–2026, fortalecimos nuestro programa curricular de tecnología con contenidos como:

- Ciudadanía digital y ética en línea
- Inteligencia artificial (nivel introductorio)
- Herramientas de productividad (ofimática)
- Pensamiento computacional y resolución de problemas
- Colaboración en entornos digitales

Adicionalmente, el uso de dispositivos personales (celulares, audífonos y relojes inteligentes) está regulado. No se permite su uso durante el horario escolar, salvo en las zonas “Dismissal Free Zone” al final del día y únicamente si es necesario para coordinar la salida.

Esta medida promueve espacios de concentración, convivencia saludable y bienestar emocional.

Organización del programa

En la **Escuela Sierra Nevada** nos importa cada uno de nuestros alumnos y su proyecto de vida.

Por ello, además de la excelencia académica, trabajamos los aspectos personales, emocionales y sociales para sacar todo su potencial. Nuestro objetivo es formarlos no sólo para el ingreso a la universidad, sino para competir en un ámbito global.

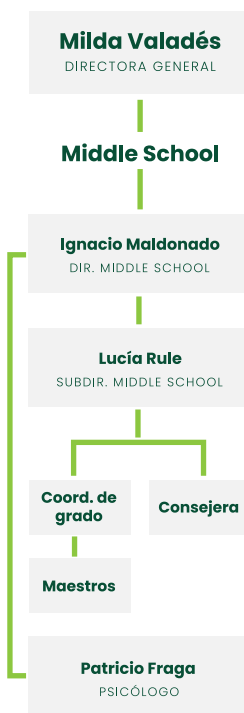
A medida que los niños crecen, ingresan a esta nueva y emocionante etapa en la que se involucran en nuevos desafíos y surgen oportunidades para desarrollar plenamente su potencial socioemocional mientras se convierten en adultos jóvenes. En Middle School, la transición desde la infancia requiere personal especializado como: consejeros, coordinadores de nivel de grado y psicólogos capacitados para abordar sus necesidades emocionales y de desarrollo específicas.

Tener una facultad más especializada y un horario extendido nos permite enfocar el aprendizaje y adaptar nuestro plan de estudios, lo que garantiza la oportunidad de un aprendizaje profundo para mejorar la experiencia educativa de cada estudiante.

¡Las plataformas tecnológicas y nuestro programa Sierratab potencian la comunicación y hacen posible el aprendizaje las 24 horas del día, los 7 días de la semana, preparándolos para high school y más allá!

El horario de clase es de 7:40 a 14:20 hrs.

Organigrama



Instalaciones y espacios de aprendizaje

Nuestro plantel Interlomas ofrece espacios diseñados para acompañar el crecimiento académico, físico, emocional y artístico de nuestros estudiantes.

Cada ambiente está pensado para inspirar la exploración, la colaboración y el aprendizaje activo, incluyendo:

- Salones equipados con tecnología educativa
- Biblioteca con acervo bilingüe y zona de lectura
- Laboratorio de ciencias y espacio STEAM
- Canchas deportivas.
- Áreas verdes y espacios de esparcimiento

Estas instalaciones permiten a nuestros alumnos conectar con sus intereses, desarrollar nuevas habilidades y vivir experiencias de aprendizaje significativas en un entorno seguro, dinámico y retador.

Procedimientos Generales

Comunicación

Para recibir avisos, consultar el calendario y realizar pagos, les pedimos descargar la app "Escuela Sierra Nevada". Para acceder a calificaciones y circulares importantes, usen ESNNET. Para contactar a directivos y maestros, comuníquense a través de ESN Mail. Para cualquier duda sobre su correo, favor de comunicarse a la Dirección de Sistemas al **55-5247-0071 Ext. 1318** y para cualquier duda sobre la app, a **marketing@esn.edu.mx**

Además de nuestros canales institucionales (ESN Mail, ESNNET y la App de Escuela Sierra Nevada), ponemos a su disposición nuestras redes sociales, donde podrán conocer noticias relevantes, logros de nuestros alumnos, actividades escolares y eventos importantes de la comunidad Sierra.

Citas con Directores y/o Maestros

La comunicación hogar-escuela es muy importante; por lo que, les pedimos concertar una cita con la asistente del nivel para tratar cualquier asunto relacionado con su hijo. De esta manera, podemos brindarle la atención y seguimiento que se merece.

Orientation Day para 6° de Middle School y nuevos alumnos

Es una junta informativa en donde pueden conocer a las autoridades de la escuela; así como el funcionamiento del bachillerato. Tiene una duración aproximada de una hora y media y se lleva a cabo durante la primera semana de clases.

Venta de Libros

La venta de libros escolares se realiza vía Internet, por lo que le pedimos ingresar a **www.esn.edu.mx** con su clave, contraseña y No. de familia durante el mes de julio para poder hacer su pedido y tener los libros a tiempo para el inicio de clases.

Back to School

Junta informativa que se realiza durante la primera quincena de clases con el objeto de que puedan conocer a las autoridades y maestros de sus hijos, así como los objetivos generales de trabajo y lineamientos. Tiene una duración aproximada de una hora.

Club Sierra

Tiene por objeto desarrollar las capacidades sociales, emocionales, intelectuales, físicas y artísticas de los alumnos. Aunque no es obligatorio, sí es un complemento importante de nuestro programa. Las actividades se ofrecen de lunes a jueves de las 15:00 a las 16:10 hrs. y ya están incluidas en la colegiatura.

Todos los alumnos, a partir de KIII están invitados a participar.

El programa y las fechas de inscripción las pueden consultar en la página Web de la Escuela o en la circular del primer día de clases de los meses de agosto y enero que se envía al correo electrónico asignado por nosotros en el momento de la inscripción.

La Tiendita

Para los alumnos que participan en las actividades del Club Sierra, contamos con servicio de comida a través de nuestra cafetería. Este espacio busca acompañar el desarrollo de hábitos saludables con una propuesta gastronómica pensada especialmente para adolescentes: balanceada, nutritiva, atractiva y alineada con los lineamientos establecidos por el Gobierno de México para escuelas saludables.

Los menús están diseñados para ofrecer variedad y equilibrio, fomentando el consumo de frutas, verduras, cereales integrales, proteínas de alta calidad y bebidas sin azúcares añadidos. También se prioriza el uso de ingredientes frescos, naturales y bajos en sodio y grasas saturadas.

Además de brindar energía para su jornada académica y deportiva, buscamos formar conciencia sobre la importancia de elegir alimentos que contribuyan a su bienestar físico, emocional y cognitivo.

Si deseas conocer cómo inscribir a tu hijo(a) al servicio y consultar los costos, comunícate al **55-5202-0222 Ext. 240**.

Transporte Escolar

Contamos con servicio de transporte escolar. Para conocer las rutas y costo, favor de enviar un correo electrónico a **contacto@a2btransportes.mx**.

Vialidad

En la mañana les pedimos formar una fila en sus automóviles y dejar a sus hijos directamente en la puerta de la escuela, donde se les auxiliará a bajar.

A la salida de clases podrán recoger a sus hijos de dos formas:

1. Estacionar su automóvil momentáneamente y recoger a los alumnos en la puerta de la escuela.

2. Formarse con su automóvil de la misma manera que lo hacen en la mañana cuando dejan a sus hijos y conforme avance la fila se va voceando a los alumnos.

Aprender... por una paternidad compartida

Es un proyecto dirigido a padres de familia que busca fortalecer la relación hogar -escuela en pro de la educación y formación de sus alumnos, así como la promoción de valores universales por medio de un ciclo de conferencias permanente y continuo. Las conferencias están pensadas en función a la edad y necesidades específicas de sus hijos.

Todos los padres de familia podrán asistir a la conferencia enfocada al grado escolar de su hijo y a una o más de las conferencias adicionales que se proponen para cada nivel escolar y que vayan de acuerdo a sus intereses personales o necesidades particulares.

Asociación de Padres de Familia (PTA)

La mesa directiva de la Asociación de Padres de Familia es electa al iniciar el año escolar. El objetivo de la Asociación es de representar a los padres de familia de los alumnos de la Escuela Sierra Nevada Interlomas y servir de enlace entre los padres de familia y las autoridades escolares. Asimismo, busca fomentar la relación entre maestros, alumnos y padres y organiza eventos tales como kermesse, festivales, fiestas, exposiciones, etc. con la finalidad de reunir fondos para los fines propios de la Asociación.

Las cuotas solicitadas por la Asociación de Padres de Familia y/o representantes de grupo, son totalmente voluntarias y ajenas a la escuela.

Pago de Colegiaturas

Las cuotas correspondientes a las colegiaturas mensuales deben ser cubiertas durante los primeros diez días naturales del mes en cualquier sucursal bancaria de BBVA, domiciliando su pago a American Express o vía internet por medio de nuestra página web utilizando la clave y contraseña que se les asignó al momento de la inscripción. Después de esa fecha, se cobra una cuota adicional del 5% si se paga entre los días 11 y 20; y del 10% si se paga posteriormente.

Política de uso de dispositivos móviles

Con el objetivo de proteger el bienestar emocional, social y académico de nuestros estudiantes, a partir del ciclo escolar 2025–2026 no se permitirá la portación ni uso de celulares, relojes inteligentes, audífonos o AirPods durante el horario escolar, incluyendo actividades extracurriculares como Club Sierra.

Esta medida responde a la necesidad de fomentar la concentración, la convivencia presencial y el uso responsable de la tecnología. Cualquier cambio en la logística de salida puede ser comunicado por las vías institucionales establecidas, sin necesidad de que los alumnos utilicen sus dispositivos personales.

PAE (Programa de Apoyo Educativo)

El PAE es una Asociación Civil integrada por padres y madres de Escuela Sierra Nevada, junto con un representante de la institución.

Contamos con un fondo económico (fideicomiso) cuyo objetivo es asegurar que los estudiantes de ESN puedan continuar con sus estudios hasta la universidad en caso de fallecimiento o incapacidad de un padre, madre o tutor legal, sin importar quién sea el principal sustento económico de la familia.

Cultura de Paz Escolar

En Sierra Nevada creemos que el bienestar emocional y social de nuestros estudiantes es clave para su desarrollo. Por eso, implementamos el plan “Por una Cultura de Paz Escolar”, enfocado en construir un entorno seguro, inclusivo y respetuoso para todos.

Durante este ciclo:

- Atendimos casos puntuales de conflicto activando nuestro protocolo de atención, con acuerdos claros, seguimiento y confidencialidad.
- Capacitamos a todo nuestro personal —académico, administrativo y operativo— en cultura de paz, de la mano del internacionalista Mauricio Meschoulam. A partir del próximo ciclo, también participarán los PTA y room parents.
- Fortalecimos programas formativos como Caring School Community y Construyendo Juntos, integrando principios como empatía, respeto, escucha y resolución pacífica de conflictos.
- Ofrecimos conferencias abiertas a familias para reflexionar juntos sobre cómo construir paz en comunidad.
- Mantenemos comunicación abierta con las familias. Las directoras y directores están siempre disponibles para escucharlos y acompañarlos.
- Nuestro compromiso es seguir construyendo una comunidad segura, empática y colaborativa, donde cada estudiante se sienta valorado y acompañado.

Una comunidad internacional

Nuestra comunidad está conformada por familias de diversos contextos culturales y nacionalidades. Promovemos un ambiente inclusivo, abierto al diálogo, donde el respeto a la diversidad fortalece la identidad personal y enriquece la experiencia educativa.

Gracias a nuestro modelo bilingüe + francés y programas multiculturales, nuestros alumnos desarrollan una visión global y habilidades para integrarse al mundo con empatía y seguridad.

Seguridad y cultura del cuidado

La seguridad de nuestros alumnos es prioridad. Contamos con protocolos claros de entrada y salida, simulacros periódicos, atención médica en sitio y monitoreo constante.

Además, promovemos una cultura del cuidado que incluye:

- Educación socioemocional
- Prevención del acoso escolar
- Hábitos de higiene
- Alimentación saludable
- Tiempo seguro en línea

Orgullo Sierra

Nuestros estudiantes destacan en áreas académicas, deportivas, artísticas y de impacto social. Desde concursos internos hasta eventos nacionales e internacionales, fomentamos en ellos el deseo de trascender con sentido, empatía y compromiso.

**Gracias por formar parte de la familia
Sierra Nevada.**

Juntos construimos un camino de **aprendizaje,**
crecimiento y experiencias significativas que dejan huella.

esn.edu.mx

Lomas Preescolar

Paseo de la Reforma No. 715
Lomas de Chapultepec 11000 Cdmx.
55 5540 0727

inolomas@esn.edu.mx

Lomas Primaria

Sierra Madre 155
Lomas de Chapultepec 11000 Cdmx.
55 5202 0222

inolomas@esn.edu.mx