



Manual para padres

Preescolar – Primaria

Es un gran honor para nosotros haber sido elegidos por ustedes para compartir la educación de sus hijos. Con gusto aceptamos esta enorme responsabilidad, y les aseguramos que estamos dispuestos a brindar nuestro máximo esfuerzo para conseguir las metas que nos hemos trazado.

En la **Escuela Sierra Nevada** pensamos que para obtener los mejores resultados educativos con los alumnos es indispensable la participación conjunta escuela-hogar. Nuestra experiencia así lo comprueba. Para que esta participación se dé, es necesaria la identificación de propósitos, métodos y sistemas, de todas las personas que intervienen en la tarea educativa. Por ello, es política de nuestra escuela promover una comunicación abierta y franca entre todos los miembros de la comunidad escolar.

El objetivo de este manual es iniciar el proceso de comunicación entre la escuela y los padres. Contiene las bases filosóficas, los objetivos y los procedimientos de la institución. Su lectura detenida les ayudará a conocernos mejor, y permitirá que caminemos juntos, en una misma dirección, para beneficio de los alumnos.

Alexander Aguilar Sirrs

Presidente del Consejo Directivo

Misión

Formamos personas con **raíces profundas y alas propias**, capaces de transformar el mundo con propósito.

Visión

Ser reconocidos como una **comunidad educativa de excelencia, constructora de paz y con visión global**, que inspire y empodere a nuestros estudiantes a sobresalir en cualquier contexto, liderar iniciativas enfocadas en cuidar el mundo e impactar positivamente su entorno.



Filosofía

La **Escuela Sierra Nevada** es una comunidad educativa que se centra en el respeto total y absoluto de cada uno de sus integrantes, valorando su individualidad, diferencias socio-culturales, étnicas, físicas y de género.

Al ser una comunidad centrada en la persona busca el desarrollo individual de la misma y su integración al mundo multicultural que la rodea brindándole las herramientas sociales, emocionales, culturales, educativas y tecnológicas para lograr su inclusión. Desde el punto de vista humanista consideramos a la persona como un ser transformador, con capacidad creadora, libre, respetuoso de la dignidad humana y capaz de argumentar por medio del diálogo y el debate sus ideas, principios y creencias.

Con base en los pilares de la educación el alumno será capaz de ser, hacer, conocer, convivir y trascender para:

- Ser agentes de cambio con dominio de tres idiomas.
- Dejar huella y marcar la diferencia en su entorno.
- Innovar e impactar en su ámbito profesional y personal.
- Tomar decisiones asertivas.
- Usar la creatividad en la solución de problemas.
- Ver y utilizar la tecnología como una herramienta de trabajo, comunicación e investigación.
- Expresar y defender sus ideas con bases sólidas.
- Llegar a acuerdos por medio de la negociación.
- Ser empáticos.
- Trabajar colaborativamente.
- Asumir diferentes roles dentro de los equipos de trabajo.
- Responsabilizarse de sus acciones y asumir las consecuencias de las mismas.
- Saber pedir perdón y reparar el daño.
- Apreciar las artes y cuidar su salud.
- Promover la equidad e inclusión, el amor a la patria y la convivencia armónica.

Bienestar Socioemocional

En Sierra Nevada creemos en la formación integral de nuestros alumnos. Por ello, contamos con un equipo que acompaña el desarrollo socioemocional de los estudiantes a través de talleres, dinámicas grupales y orientación individual.

Fomentamos un ambiente de respeto, escucha activa y contención emocional, que permita a cada niño y niña expresarse con libertad, fortalecer su autoestima y desarrollar habilidades para la vida.

Metodología

La metodología se deriva de:

- La naturaleza del proceso del aprendizaje y sus principios básicos.
- Las características propias de la etapa de desarrollo de los jóvenes: vitalidad, actividad y curiosidad.
- Las necesidades particulares y las diferencias individuales de los alumnos.
- Las normas y exigencias básicas de la sociedad multicultural en la que vivimos.
- Los pilares de la educación.
- Los recursos sociales, emocionales, culturales, educativos y tecnológicos que la sociedad y el medio le ofrecen.

Los métodos, técnicas y procedimientos utilizados por los maestros pueden diferir entre sí; pero siempre tomando en cuenta que el aprendizaje tiene lugar cuando:

- El contenido es significativo para el educando, es decir, cuando está centrado en sus intereses, necesidades y motivaciones, e involucra sus sentimientos.
- El maestro toma en cuenta que la actividad mental del joven en un principio es sintética. Por lo tanto, se parte de su propia experiencia; de lo concreto, de lo general a lo particular; del todo a las partes, de lo complejo a lo simple. Y esto se va invirtiendo con el paso de los años.
- El alumno participa activamente en la experiencia educativa.
- El alumno llega al conocimiento a través del descubrimiento personal.
- El contenido tiene un sentido claro para el alumno.
- Existe libertad para explorar con ideas, sentimientos, libros y materiales.
- Utiliza la tecnología como una herramienta de trabajo que complementa su educación.

Tecnología con propósito

En Sierra Nevada entendemos que nuestros alumnos crecen en un mundo digital. Por ello, a partir del ciclo escolar 2025–2026, estamos fortaleciendo nuestro programa curricular de tecnología, integrando contenidos como:

- Inteligencia artificial (en nivel introductorio)
- Ciudadanía digital y ética en línea
- Herramientas de productividad (ofimática)
- Colaboración en entornos digitales
- Pensamiento computacional y resolución de problemas

Estos contenidos se adaptarán a cada etapa escolar para garantizar una formación pertinente, ética y divertida en el uso de la tecnología.

Preescolar

Organización del programa

Dando los primeros pasos.

Se divide en cinco niveles:

Maternal, Kinder I, Kinder II, Kinder III y Pre-first

Cada uno de estos grados cuenta con objetivos específicos que deberán ser alcanzados en el transcurso del año escolar. Estos se dividen en las siguientes áreas:

- Procesos de socialización y desarrollo emocional.
- Desarrollo físico (perceptual, coordinación motora gruesa y fina, psicomotricidad, principios para la salud y la higiene).
- Adquisición de actitudes, hábitos, y habilidades sociales y de trabajo.
- Inicio del programa académico, con énfasis en la preparación para la lectura y la escritura y las primeras nociones en ciencias sociales y naturales.
- Bases para el desarrollo de las capacidades morales y estéticas.
- Adquisición de un segundo idioma (inglés) mediante el método natural (inmersión total) que significa que toda la comunicación maestro-alumno se lleva a cabo en inglés. Puede decirse que ésta es la característica más sobresaliente del nivel de preescolar de nuestra escuela: su programa se imparte principalmente en lengua inglesa.
- Aprender un tercer idioma (francés) por medio de dos clases a la semana, que les permita tener un primer contacto con la lengua, elaborar frases cortas de uso cotidiano y entender instrucciones.

La hora de entrada es a las 8:50 hrs. para Preescolar y 7:50 para Primaria.

La salida de Maternal, Kinder I y Kinder II es a las 13:10 hrs.

La de Kinder III y Pre-first a las 14 hrs.

Primaria a las 14:20 hrs.

Dentro de este horario, los alumnos reciben clases de educación física, artística y STEAM.

Instalaciones y espacios de aprendizaje

Nuestros espacios están diseñados para motivar la exploración, el juego, la colaboración y la creatividad. En Esmeralda, contamos con:

- Salones amplios y equipados para aprendizaje bilingüe
- Espacios STEAM
- Juegos al aire libre
- Biblioteca infantil
- Salón sensorial (preescolar)

Estos ambientes buscan fomentar el aprendizaje activo y el bienestar de todos los estudiantes.

Primaria (1° a 5° grado)

Organización del programa

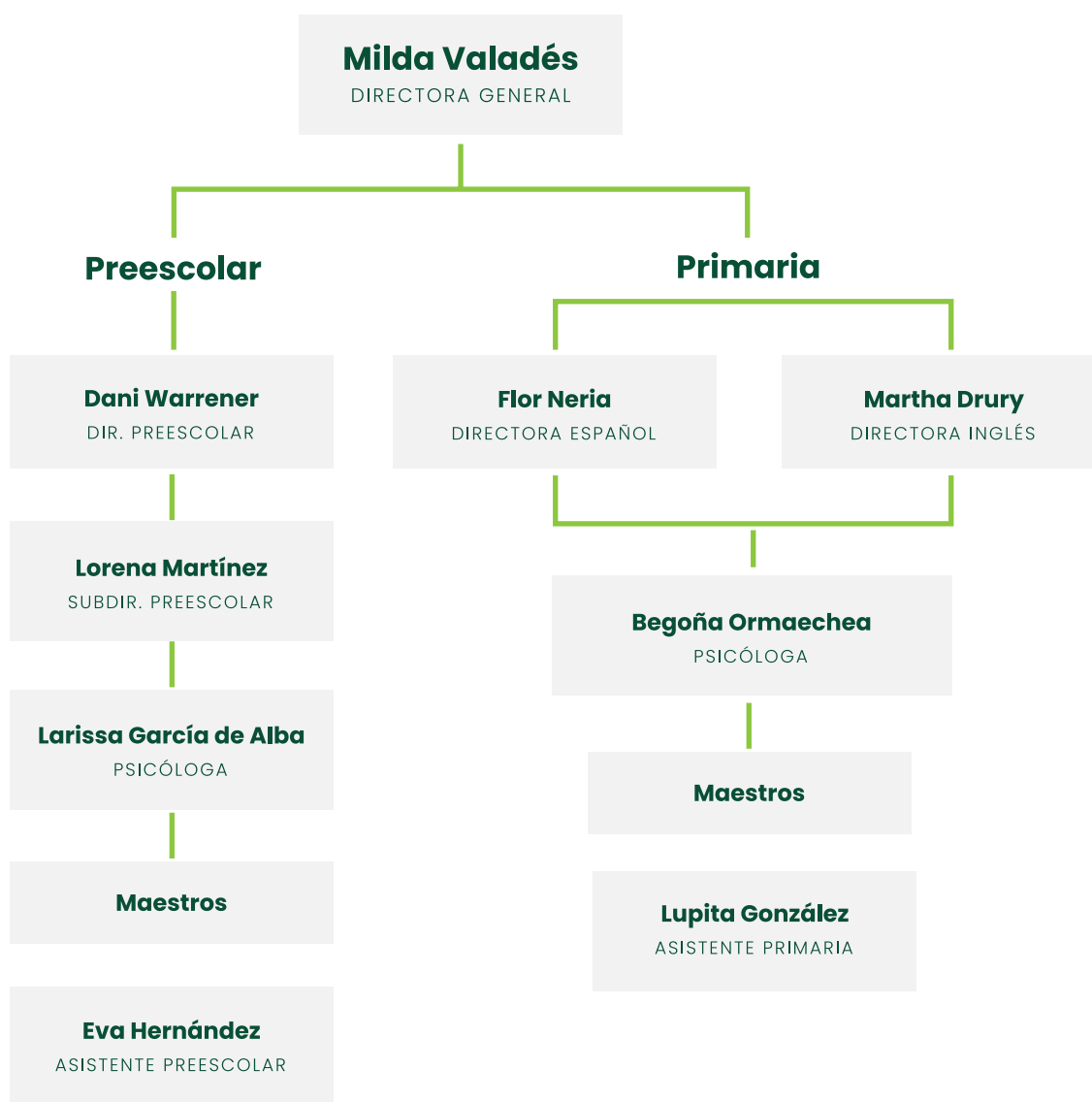
Afianzando conocimientos y hábitos

El programa de la primaria es **bilingüe** (español-inglés) + **francés y multicultural** (con programas internacionales, principalmente de México y los E.U.A.). El horario escolar se divide en dos partes, una para cada idioma. Durante el tiempo dedicado a español se cursan los planes y programas establecidos por la Secretaría de Educación Pública; complementariamente a los libros de texto gratuitos de la S.E.P. se llevan libros y programas seleccionados por la dirección de la escuela.

El programa de inglés se basa en los planes de estudio norteamericanos y se utilizan libros de texto importados.

El horario de clases es de las 7:50 a las 14:20 hrs. Las clases de educación física, educación artística y STEAM se incluyen dentro de este horario.

Organigrama



Procedimientos Generales

Comunicación

Para recibir avisos, consultar el calendario y realizar pagos, les pedimos descargar la app "Escuela Sierra Nevada". Para acceder a calificaciones y circulares importantes, usen ESNNET. Para contactar a directivos y maestros, comuníquense a través de ESN Mail. Para cualquier duda sobre su correo, favor de comunicarse a la **Dirección de Sistemas** al **55-5247-0071 Ext. 1318** y para cualquier duda sobre la app, a **marketing@esn.edu.mx**

Además de nuestros canales institucionales (ESN Mail, ESNNET y la App de Escuela Sierra Nevada), ponemos a su disposición nuestras redes sociales, donde podrán conocer noticias relevantes, logros de nuestros alumnos, actividades escolares y eventos importantes de la comunidad Sierra.

Citas con Directores y/o Maestros

La comunicación hogar-escuela es muy importante; por lo que, les pedimos concertar una cita con la asistente del nivel para tratar cualquier asunto relacionado con su hijo. De esta manera, podemos brindarle la atención y seguimiento que se merece.

Orientation Day para 1º de Primaria y nuevos alumnos

Es una junta informativa en donde pueden conocer a las autoridades de la escuela; así como el funcionamiento de la primaria. Tiene una duración aproximada de una hora. La fecha y hora será informada por la dirección correspondiente.

Meet and Greet Preescolar

Primera junta del año entre padres y maestros con el propósito de conocer mejor a sus hijos. Tiene una duración aproximada de 15 minutos. Se realiza el primer día de clases. El/la maestro(a) de grupo se comunica con ustedes la semana previa al inicio de cursos para concertar la cita.

Venta de Libros

La venta de libros escolares se realiza vía Internet, por lo que le pedimos ingresar a **www.esn.edu.mx** con su clave, contraseña y No. de familia durante el mes de julio para poder hacer su pedido y tener los libros a tiempo para el inicio de clases.

Back to School

Junta informativa que se realiza durante la primera quincena de clases con el objeto de que puedan conocer a las autoridades y maestros de sus hijos, así como los objetivos generales de trabajo y lineamientos. Tiene una duración aproximada de una hora.

Wings

Publicación mensual que envía el/la maestro(a) de grupo con la información más relevante durante el mes.

Club Sierra

Tiene por objeto desarrollar las capacidades sociales, emocionales, intelectuales, físicas y artísticas de los alumnos. Aunque no es obligatorio, sí es un complemento importante de nuestro programa. Las actividades se ofrecen de lunes a jueves de las 14:10 a las 15:40 hrs. para KIII y Pre-first y de 14:30 a 16:10 para primaria y ya están incluidas en la colegiatura. Todos los alumnos, a partir de KIII, están invitados a participar. El programa y las fechas de inscripción las pueden consultar en la página Web de la Escuela o en la circular del primer día de clases de los meses de agosto y enero que se envía al correo electrónico asignado por nosotros al momento de la inscripción.

La Tiendita (Primaria)

Contamos con servicio de comida para los alumnos que se quedan a las actividades del Club Sierra, Kids Powerhouse o que utilizan el horario extendido.

Nuestra cafetería ofrece alimentos balanceados y atractivos para los niños, alineados con los lineamientos establecidos por el Gobierno de México para la venta de alimentos y bebidas saludables en escuelas. Esto incluye la reducción de azúcares añadidos, grasas saturadas y sodio, así como el fomento del consumo de frutas, verduras, cereales integrales y proteínas de alta calidad.

El menú es cuidadosamente diseñado para apoyar el crecimiento saludable, el bienestar físico y los hábitos nutricionales positivos desde temprana edad.

Si deseas conocer cómo inscribir a tu hijo(a) al servicio y consultar los costos, comunícate al **55-5202-0222 Ext. 1240**.

Kids Powerhouse

Con el objetivo de seguir fortaleciendo el desarrollo integral de nuestros alumnos de preescolar, presentamos Kids Powerhouse, una propuesta educativa que complementa las actividades del horario extendido con experiencias enriquecedoras, creativas y divertidas.

Este programa está diseñado especialmente para alumnos de Nursery, KI, KII, KIII y PF. A través de workshops semanales enfocados en la lectura, el desarrollo sensorial, la conciencia espacial y la creatividad, buscamos potenciar su curiosidad, autonomía y habilidades socioemocionales.

Horarios y talleres:

Mañana: 7:50 – 8:40 am | De lunes a viernes

- Reading Street / Reading Journey
Lecturas interactivas, cuentos con títeres y creación de personajes para fortalecer el lenguaje y el gusto por la lectura.
Reading Street: K3 y PF | Reading Journey: Nursery a K2
- Spatial Awareness & Interaction Workshop
Actividades dirigidas para desarrollar la conciencia espacial, coordinación, seguimiento de instrucciones y habilidades sociales mediante juegos como yoga, rompecabezas, circuitos y mapas.
Ideal para todos los niveles de preescolar
- Creativity All Around
Taller para fomentar la creatividad con materiales diversos y objetivos educativos. ¡Crean y se llevan a casa sus propias obras!
Ideal para Nursery a PF

Tarde: 1:10 – 2:00 pm | De lunes a viernes

- Sensory Experience & Stimulation Workshop
Juegos sensoriales como pintura, exploración táctil, luces, sonidos y materiales que estimulan los sentidos y promueven el desarrollo integral.
Ideal para Nursery a K2

Este servicio está disponible como parte del horario extendido de preescolar. Para inscribirse o solicitar más información, favor de contactar a la Dirección de Preescolar.

Mini Club Sierra

Además de Club Sierra y Kids Powerhouse, contamos con Mini Club Sierra, una propuesta lúdica y formativa que complementa la jornada escolar con actividades vespertinas diseñadas para estudiantes de preescolar. Las actividades del Mini Club promueven el desarrollo integral a través del juego, la creatividad, la psicomotricidad y la interacción social. Se trata de un espacio seguro y alegre donde los niños pueden seguir aprendiendo, explorando y disfrutando después del horario regular.

Guardia de Preescolar

Contamos con el servicio de guardia de entrada y/o salida para los alumnos de preescolar que tienen hermanos en grados superiores. Si desean utilizar este servicio les pedimos pasar a la caja con Miss Yanelly para hacer el pago respectivo.

Medley y Performances

Todos los alumnos de preescolar participan anualmente en un Medley que tiene una duración aproximada de 40 minutos. De la misma forma los alumnos de primaria participan en un performance de 45 minutos en promedio. Éstos, tienen la finalidad de despertar en los niños su apreciación por las bellas artes al mismo tiempo que ayudan al desarrollo de sus habilidades sociales y emocionales al tener que hablar en público, trabajar en equipo y ser parte de una puesta en escena. Es importante tener en mente que el costo del vestuario no está incluido en la cuota de servicios y materiales, por lo que la representante de grupo se pone en contacto con ustedes para coordinar el costo y pago del mismo.

Transporte Escolar

Contamos con servicio de transporte escolar. Para conocer las rutas y costo, favor de enviar un correo electrónico a contacto@a2btransportes.mx.

Vialidad

En la mañana les pedimos formar una fila en sus automóviles y dejar a sus hijos directamente en la puerta de la escuela, donde se les auxilia a bajar. A salida les pedimos estacionar su automóvil ya sea sobre Monte Himalaya o Monte Everest y recoger a sus hijos en la puerta de la escuela. Les pedimos de la manera más atenta NO estacionarse sobre Paseo de la Reforma, en la entrada de las casas de nuestros vecinos o sobre la banqueta. Agradecemos de antemano su cooperación.

Primaria:

En la mañana, les pedimos formar una fila en sus automóviles, entrando por Prado Sur y subiendo hacia Montes Escandinavos, y dejar a sus hijos directamente en la puerta de la escuela, donde se les auxilia a bajar.

A la salida de clases, se manejan dos opciones para recoger a los alumnos:

1. Estacionar su automóvil correctamente y recoger a los alumnos en la puerta de la escuela.
2. Formarse con su automóvil de la misma manera que lo hacen en la mañana cuando dejan a sus hijos y conforme avance la fila se va voceando a los alumnos.

Aprender... por una paternidad compartida

Es un proyecto dirigido a padres de familia que busca fortalecer la relación hogar – escuela en pro de la educación y formación de sus alumnos, así como la promoción de valores universales por medio de un ciclo de conferencias permanente y continuo. Las conferencias están pensadas en función a la edad y necesidades específicas de sus hijos. Todos los padres de familia podrán asistir a la conferencia enfocada al grado escolar de su hijo y a una o más de las conferencias adicionales que se proponen para cada nivel escolar y que vayan de acuerdo a sus intereses personales o necesidades particulares.

Pago de colegiaturas

Las cuotas correspondientes a las colegiaturas mensuales deben ser cubiertas durante los primeros diez días naturales del mes en cualquier sucursal bancaria de BBVA, domiciliando su pago a American Express o vía internet por medio de nuestra página web utilizando la clave y contraseña que se les asignó al momento de la inscripción. Después de esa fecha, se cobra una cuota adicional del 5% si se paga entre los días 11 y 20; y del 10% si se paga posteriormente.

Política de uso de dispositivos móviles

Con el objetivo de proteger el bienestar emocional, social y académico de nuestros estudiantes, a partir del ciclo escolar 2025–2026 no se permitirá la portación ni uso de celulares, relojes inteligentes, audífonos o AirPods durante el horario escolar, incluyendo actividades extracurriculares como Club Sierra.

Esta medida responde a la necesidad de fomentar la concentración, la convivencia presencial y el uso responsable de la tecnología. Cualquier cambio en la logística de salida puede ser comunicado por las vías institucionales establecidas, sin necesidad de que los alumnos utilicen sus dispositivos personales.

PAE (Programa de Apoyo Educativo)

El PAE es una Asociación Civil integrada por padres y madres de Escuela Sierra Nevada, junto con un representante de la institución.

Contamos con un fondo económico (fideicomiso) cuyo objetivo es asegurar que los estudiantes de ESN puedan continuar con sus estudios hasta la universidad en caso de fallecimiento o incapacidad de un padre, madre o tutor legal, sin importar quién sea el principal sustento económico de la familia.

Cultura de Paz Escolar

En Sierra Nevada creemos que el bienestar emocional y social de nuestros estudiantes es clave para su

desarrollo. Por eso, implementamos el plan “Por una Cultura de Paz Escolar”, enfocado en construir un entorno seguro, inclusivo y respetuoso para todos.

Durante este ciclo:

- Atendimos casos puntuales de conflicto activando nuestro protocolo de atención, con acuerdos claros, seguimiento y confidencialidad.
- Capacitamos a todo nuestro personal —académico, administrativo y operativo— en cultura de paz, de la mano del internacionalista Mauricio Meschoulam. A partir del próximo ciclo, también participarán los PTA y room parents.
- Fortalecimos programas formativos como Caring School Community y Construyendo Juntos, integrando principios como empatía, respeto, escucha y resolución pacífica de conflictos.
- Ofrecimos conferencias abiertas a familias para reflexionar juntos sobre cómo construir paz en comunidad.
- Mantenemos comunicación abierta con las familias. Las directoras y directores están siempre disponibles para escucharlos y acompañarlos.
- Nuestro compromiso es seguir construyendo una comunidad segura, empática y colaborativa, donde cada estudiante se sienta valorado y acompañado.

Una comunidad internacional

Nuestra comunidad está conformada por familias de diversos contextos culturales y nacionalidades. Promovemos un ambiente inclusivo, abierto al diálogo, donde el respeto a la diversidad fortalece la identidad personal y enriquece la experiencia educativa.

Gracias a nuestro modelo bilingüe + francés y programas multiculturales, nuestros alumnos desarrollan una visión global y habilidades para integrarse al mundo con empatía y seguridad.

Seguridad y cultura del cuidado

La seguridad de nuestros alumnos es prioridad. Contamos con protocolos claros de entrada y salida, simulacros periódicos, atención médica en sitio y monitoreo constante.

Además, promovemos una cultura del cuidado que incluye:

- Educación socioemocional
- Prevención del acoso escolar
- Hábitos de higiene
- Alimentación saludable
- Tiempo seguro en línea

Orgullo Sierra

Nuestros estudiantes destacan en áreas académicas, deportivas, artísticas y de impacto social. Desde concursos internos hasta eventos nacionales e internacionales, fomentamos en ellos el deseo de trascender con sentido, empatía y compromiso.

Gracias por formar parte de la familia Sierra Nevada.

Juntos construimos un camino de **aprendizaje,**
crecimiento y experiencias significativas que dejan huella.

esn.edu.mx

Lomas Preescolar

Paseo de la Reforma No. 715
Lomas de Chapultepec 11000 Cdmx.
55 5540 0727

inolomas@esn.edu.mx

Lomas Primaria

Sierra Madre 155
Lomas de Chapultepec 11000 Cdmx.
55 5202 0222

inolomas@esn.edu.mx